

成都市住房和城乡建设局

关于印发《建筑（项目）全生命周期管理平台应用系统主要功能说明》的通知

四川天府新区公园城市建设局、成都东部新区公共服务局、成都高新区公园城市建设局、各区（市）县住建行政主管部门，各有关单位：

为加强建筑（项目）全生命周期管理平台（以下简称“平台”）推广应用，帮助企业（用户）尽快熟悉掌握平台各应用系统主要功能，提升企业（用户）工作效率，市住建局编制了《建筑（项目）全生命周期管理平台应用系统主要功能说明》，现予以印发。

同时为强化平台服务功能，提高数据质量，充分发挥平台方便快捷的优势，加强沟通，及时解决企业（用户）使用中存在的问题。各企业（用户）应设立专职或兼职信息员，主要负责建筑（项目）全生命周期管理平台的企业（用户）账号管理、数据更新、问题反馈、培训推广等工作。请各企业（用户）将信息系统管理员姓名、联系方式、所在单位等信息加盖单位公章（含可编辑电子文档）反馈市住建局（联系人：段成建，联系方式：86279652，邮箱：178765205@qq.com）。

附件：1. 建筑（项目）全生命周期管理平台应用系统主要

功能说明

2. 企业信息员联络信息表

成都市住房和城乡建设局

2024年9月9日

(联系人：陈剑波；联系电话：61889340)

附件1

成都市建筑（项目）全生命周期管理平台

应用系统主要功能说明

2024年9月

建筑（项目）全生命周期管理平台应用系统主要功能说明

序号	应用系统 (功能模块)	主要功能描述	用户单位	人员岗位	岗位职责	系统业务咨询单位
1	企业内部管理	企业初始注册及后续企业内部、项目部人员管理维护	企业或项目部	法人/授权管理 项目负责人/管理员	企业账号初始登记, 对企业内部人员或项目部人员进行授权管理。	责任处室/部门: 科发处 联系人: 陈剑波 联系电话: 61889340
2	项目报建	建设单位首次录入项目信息, 作为其他系统使用的项目基础资料。	建设单位	经办人	负责上报录入项目信息, 如: 项目名称、工程地址、工程规模等相关信息。	责任处室/部门: 科发处 联系人: 陈剑波 联系电话: 61889340
3	重大城建项目管理	根据重大城建项目管理需要, 按计划 and 实际进度, 录入项目的投资、进度等相关信息。	建设单位	经办人	负责上报重大城建项目清单, 并定期更新项目施工进度、投资进度, 处置预警等。	责任处室/部门: 轨建中心 联系人: 李丹 联系电话: 61881344
			区(市)县	负责对所辖区(市)县的重大项目清单进行完善补充, 对企业提交的清单进行审核。		
		审查部门	市级	负责对区级或市级平台公司提交重大项目清单进行审核、汇总数据。		
4	初步设计审查	针对国家投资或政府投资的房建、市政及轨道交通项目	建设单位	经办人	填写初步设计技术审查申请, 包括项目信息、要件信息、专家审查意见等。	责任处室/部门: 城建处 联系人: 黄子涵 联系电话: 61889330
		设计单位	经办人	补充初步设计审查设计文件。		

序号	应用系统 (功能模块)	主要功能描述	用户单位	人员岗位	岗位职责	系统业务咨询单位
5	建筑工程施工图 数字化审查系统	通过线上申报、审查的方式完成轨道交通、市政及轨道交通项目的勘察成果审查、施工图审查、抗震设计审查、设计变更、竣工图绘制、绿色建筑评定、BIM等工作。	审查部门	审查人	对完成专家审查的初步设计项目，出具审核批复。	负责处室/部门：科发处 联系人：赵尹利 联系电话：61889355
			建设单位	经办人	负责在系统中填写项目信息，选择设计单位、勘察单位、施工单位、审查机构，或在竣工前提交竣工图。	
			设计单位	经办人	负责项目施工图文件、抗震设计文件、绿色建筑信息申报，并对设计变更上报和竣工图的复核工作，并根据审查机构意见整改。	
			勘察单位	经办人	负责项目勘察并上传勘察成果报告。	
			审图机构	审查人	对设计成果审查，并出具合格性意见书，并对竣工图进行核查。	
			施工单位	经办人	负责线上编制项目竣工图。	
			绿建站	审查人	负责抗震审查会议组织，完成抗震审查意见。负责绿色建筑评定。	
			招标人（建设单位）	经办人	负责创建项目，填写项目基本信息，编制招标文件，或指定代建单位或招标代理机构完成招标文件的编制。	
				负责人	对自行编制或委托代理机构编制的招标文件审查、提交。	
				经办人	受建设单位委托，完成招标文件的编制或委托代理机构编制招标文件。	
6	建设工程招标文件编制及备案系统	针对国家投资的房屋建筑和市政基础设施工程（含勘察、设计、施工、监理、重要材料和设备采购）进行招标文件模板化编制及补遗答疑文件编制。	项目管理单位	负责人	对自行编制或委托代理机构编制的招标文件	负责处室/部门：市造价站 联系人：刘璐 联系电话：84530051

序号	应用系统 (功能模块)	主要功能描述	用户单位	人员岗位	岗位职责	系统业务咨询单位
					审查、提交。	
			招标代理企业	联系人	接受建设单位或代建单位的委托编制任务，并指定招标文件编制人员。	
				编制人	按建设单位或代建单位的要求编制招标文件。	
				受理人	负责对招标人提交的招标文件进行要件完备性检查，要件齐全的进行受理。	
			备案管理部门	监督人	确认开评标过程的监督人员。	
				审核人	负责对需事中事后抽查的招标文件进行审查，并形成审核结论。	
7	基础设施配套费管理	通过该系统完成建设工程项目的配套费缴纳或差额补缴。	建设单位 审查部门	经办人 审核人	负责选择项目，完善信息确认，按项目规定申请缴纳项目配套费，并按规定完成配套费的缴纳或差额补缴，并上传缴费凭证。 负责审核建设单位提交的配套费缴纳申请，打印交款通知书，上传缴款码，审核交款凭证。	责任处室/部门：计财处 联系人：杨雪 联系电话：61889320
8	建设工程中标备案管理	所有国家投资项目在完成招标后，办理施工许可证前应完成中标备案工作。	建设单位	经办人	负责上传中标备案的数据及相关资料。	责任处室/部门：市造价站 联系人：马潇 联系电话：86694309

序号	应用系统 (功能模块)	主要功能描述	用户单位	人员岗位	岗位职责	系统业务咨询单位
9	建设工程施工许可管理(质量安全监督, 消防审验)	通过该系统, 由建设单位完成施工许可办理、安监/质量监督、消防设计审查及项目经理和总监的确认。	建设单位	经办人	负责填写房建、市政及轨道交通项目申报信息(含施工许可、质量监督、安监备案和消防审查等信息), 线上电子签章, 并提交主管管理部门审核, 审核通过后可打印施工许可证或消防设计审查意见。	建设工程施工许可管理系统 责任处室/部门: 审批处 联系人: 李逸夫 联系电话: 86918917 质量监督备案 责任处室/部门: 质监站 联系人: 黄立红 联系电话: 61889286 安全监督备案 责任处室/部门: 安监站 联系人: 汤海滨 联系电话: 13882279980 消防审验系统 责任处室/部门: 消防处 联系人: 肖梅 联系电话: 61889332
10	三价登记申报	系统由建设单位、施工单位及造价咨询	建设单位	经办人	由施工许可和消防审验管理部门进行审查, 并出具相关文件。 质监、安监部门对企业所上报的信息进行确认。	负责上传登记招标控制价、合同价和竣工结算价的造价数据。

序号	应用系统 (功能模块)	主要功能描述	用户单位	人员岗位	岗位职责	系统业务咨询单位
		建设单位对建设工程招标投标控制价、合同价、竣工结算价进行自主申报。	施工单位/造价咨询企业	经办人	负责协助建设单位完成相关造价成果的登记。	联系人: 张佳佳 联系电话: 86692431
11	市政工程开工统筹	建设单位申请办理施工占道区域。	建设单位	经办人	由建设单位对市政工程的施工占道范围线上绘制, 并且对水电气讯开工统筹的信息进行填报。	责任处室/部门: 城建处 联系人: 陈昱洲 联系电话: 61889331
12	智慧工地系统	办理工程视频监控及施工(含土方转运及施工现场), 处理建设过程中的预警处置工作。	建设单位/监理单位 设备供货单位 施工单位	经办人 项目经理	通过视频监控施工现场管理, 查看项目建设过程中相关信息。 负责工地视频、运渣车监控设备、人脸考勤设备的相关信息登记, 并发起设备安装、拆卸申请。 负责确认设备安装情况、线上巡查隐患问题整改回复, 设备离线预警处置、班前教育记录上传等。	责任处室/部门: 质安处 联系人: 黄立红 联系电话: 61889286
13	建筑行业从业人员实名制管理	建设、施工、监理单位完成现场工作人员(含农民工)实名认证和日常考勤工作。	建设单位 施工总包单位 施工总包项目部	经办人 管理员 项目经理	派遣现场负责人、查看企业、项目、人员信息、查询企业信息、项目信息、岗位人员信息、班组信息、分包单位信息、考勤信息 派遣管理人员、派遣劳务人员、上传农民工合同、上传农民工健康证明、确认班组信息、添加分包单位、绘制电子围栏、管理人员缺勤报备、用工评价等。	责任处室/部门: 建管处 联系人: 张鹏 联系电话: 61887253

序号	应用系统 (功能模块)	主要功能描述	用户单位	人员岗位	岗位职责	系统业务咨询单位
14	建设领域农民工 综合服务	建设、施工、监理单位通过该系统完成农民工工资支付担保及农民工工资的发放。	分包单位	管理员	负责确认分包信息、派遣分包负责人等	责任处室/部门：建管处 联系人：刘柳杉 联系电话：61889266
			分包单位项目部	分包负责人	负责派遣劳务人员等	
			监理单位	管理员	查看项目、人员、考勤情况	
				总监理工程师	派遣管理人员、缺勤报备、查看考勤情况等。	
			审批部门	审核人	负责电子围栏审核、缺勤报备审核、岗位人员派遣/变更审核等	
			建设单位	管理员	牵头签订三方监管协议、编制工资拨付计划、确认工资发放申请、办理工程款支付担保、审核工资表等。	
			施工总承包单位	管理员	签订三方监管协议、确认建设单位的工资拨付计划、办理民工工资卡、办理专户资金分配/退款/工资信息确认等	
				项目经理	查询岗位人员、劳务人员的派遣情况、审核工资表等。	
				劳资员	确认分包单位工资表、制作本单位工资表、打印工资代发明细等。	
			分包单位	负责人	查看本单位的人员派遣、工资发放信息	

序号	应用系统 (功能模块)	主要功能描述	用户单位	人员岗位	岗位职责	系统业务咨询单位
15	建材使用管理—— 网通	建设各方主体和材料供应商通过该系统，完成建设工程材料备案，形成材料来源可追溯管理。		分包劳资员	制作工资表。	责任处室/部门：建材站/ 绿建站 联系人：周后建/田乐 联系电话： 65787813/86639851
			监理单位	管理員	查看工资发放情况等	
				总监理工程师	查看岗位人员、劳务人员派遣情况、审核工资表。	
			银行	银行网点	负责网点信息维护、三方协议签订。	
			担保公司	经办人	办理工程款支付担保	
			审批部门	审核人	负责拨付计划的初始/变更/停拨/中止/终止等审核，负责退款审核，负责工资表审核等	
			材料供应单位	经办人	负责维护企业信息、产品信息，代理其他供应商的产品，填写给项目提供的建筑材料进场信息，审核项目施工单位发起的材料退场申请。	
建设单位/监理单位	经办人	负责对项目进场材料进行审核，材料退场审核。				
16	建设工程质量检测 测监管	完成建设工程主要材料取样、送检、试验、报告出具等环节的线上管理	施工单位	经办人	负责选择进场材料的供应商，对项目进场材料进行审核，发起材料退出申请，登记项目的各类材料设计用量。	责任处室/部门：质监站 联系人：汤世琦 联系电话：86632336
			建设单位/监理单位	见证員	负责对进场材料的样品信息进行见证取样、见证送样。	
			施工单位	试验員	负责录入进场材料取样的样品信息，生成送检单。	

序号	应用系统 (功能模块)	主要功能描述	用户单位	人员岗位	岗位职责	系统业务咨询单位
17	起重机械安全管理	通过该系统对起重机械设备安装、使用、顶升、拆卸进行线上管理。	检测机构	经办人	负责维护检测机构企业、设备、人员、检测参数信息，分配企业人员办理业务权限，对现场检测业务补充检测方案、分配检测人员、上传检测报告。	质安处 责任人：黄立红 联系电话：61889286
				收样员	负责对项目送到检测机构的样品进行收样登记。	
				检测人员	负责对分配的现场实体检测任务到场检测，拍摄现场照片记录检测情况。	
18	建筑工地扬尘在线监测系统	由设备安装单位、施工单位在开工前办理安装该系统的感应设备，作为工地扬尘监控措施之一。	产权单位 施工单位 登记部门 施工企业 设备安装单位	经办人	负责发起起重机械设备的安装、使用、顶升、拆卸登记和告知申请。	质安处 责任人：黄立红 联系电话：61889286
				经办人	对产权单位发起的起重机械设备安装、使用、顶升、拆卸登记和告知申请进行审查确认，并补充使用登记相关信息。	
				经办人	对产权单位发起的起重机械设备安装、使用、拆卸登记申请进行签收。	
19	工程施工安全管理	由施工、监理单位通过线上完成每日工地安全检查的记录。	施工单位	设备厂商	负责对接入设备确认，处理扬尘设备的监测数据，相关扬尘超标任务处理，扬尘设备离线处理。	质安处 责任人：黄立红 联系电话：61889286
				项目经理	负责填写本项目的项目经理带班生产记录。	
				安全工程师	负责填写本项目的安全工程师日志、企业负责人带班检查记录，对自己及专业监理工程师发	

序号	应用系统 (功能模块)	主要功能描述	用户单位	人员岗位	岗位职责	系统业务咨询单位
20	工程建设资料管理	录填报。 由建设、施工、监理单位通过线上完成工程质量资料的编制工作。	监理单位	总监工程师	负责对项目专业监理工程师填报的监理日志进行审查。	
				专业监理工程师	负责填写本项目建设过程中的监理工程师日志,对发现的问题在安全工程师回复后进行审查。	
				项目负责人 现场代表	负责对本单位涉及的项目工程资料进行填报、签字、盖章。	
20	工程建设资料管理	由建设、施工、监理单位通过线上完成工程质量资料的编制工作。	施工单位	项目经理	负责对本项目填报资料审核签字,并加盖项目部的电子印章。	责任处室/部门: 质监站 联系人: 赵爽 联系电话: 86632326
				经办人	按工作职责分工根据项目施工进度填报项目对应的工程资料,并对资料进行审查签字。	
				总监工程师 专业监理工程师	负责对本项目施工过程中的填报资料进行审核、签字,并加盖项目部的电子印章。	
21	竣工验收并联合审批管理	通过该系统完成规划核实、人防、消防、国安验收相关手续以及工程质量验收备案。	建设单位 验收部门	经办人	负责线上提交并联合审批所需的项目资料,并要求提供相应的有效性承诺。	责任处室/部门: 审批处 联系人: 李逸夫 联系电话: 86818917
				经办人	规自、国安、人防、住建等部门分别根据企业提交的竣工验收申请,到现场进行核实、并上传验收意见。	
				经办人	负责企业基本信息更新,良好行为报送报送,对信用评价的异议提交处理。	
22	房地产开发企业信用评价系统	企业首次进入成都市场,建立信用评价档案,录入企业基本信息和相关资	房地产开发企业	经办人	负责企业基本信息更新,良好行为报送报送,对信用评价的异议提交处理。	责任处室/部门: 市场部 联系人: 薛瑾 联系电话: 61881353

序号	应用系统 (功能模块)	主要功能描述	用户单位	人员岗位	岗位职责	系统业务咨询单位
	施工/监理信用管理系统	料, 并对信用评价进行日常维护管理。	施工/监理企业	经办人	负责企业基本信息更新, 良好行为报送, 对信用评价的异议提交处理。	责任处室/部门: 建管处 联系人: 刘柳杉 联系电话: 61889266
	勘察/设计/施工图审查信用管理系统		勘察/设计/施工图审查机构	经办人	负责企业基本信息更新, 良好行为报送, 对信用评价的异议提交处理。	责任处室/部门: 科发处 联系人: 赵尹利 联系电话: 61889355
	造价咨询/招标投标信用管理系统		造价咨询/招标投标	经办人	负责企业基本信息更新, 良好行为报送, 对信用评价的异议提交处理。	责任处室/部门: 造价站 联系人: 牛宇 联系电话: 86634547
	预拌混凝土/预拌砂浆/混凝土搅拌站信用评价系统		预拌混凝土/预拌砂浆企业 混凝土/砂浆搅拌站	经办人	负责企业基本信息更新, 良好行为报送, 对信用评价的异议提交处理。	责任处室/部门: 建材站 联系人: 周后建 联系电话: 65787813
	建设工程质量检测机构及检测人员信用评价系统		检测机构	经办人	负责企业基本信息更新, 良好行为报送, 对信用评价的异议提交处理。	责任处室/部门: 质监站 联系人: 黄志能 联系电话: 86632330
	房地产测绘机构信用管理系统		房地产测绘机构	经办人	负责企业基本信息更新, 良好行为报送, 对信用评价的异议提交处理。	责任处室/部门: 交易中心 联系人: 张德强 联系电话: 13880981800

序号	应用系统 (功能模块)	主要功能描述	用户单位	人员岗位	岗位职责	系统业务咨询单位
	白蚁防治/房屋安全鉴定机构信用管理系统		白蚁防治/房屋安全鉴定机构	经办人	负责企业基本信息更新,良好行为报送,对信用评价的异议提交处理。	责任处室/部门: 房安中心 联系人: 徐鹏 联系电话: 86143093/86618740
	住房租赁/房屋经纪/房地产估价信用管理系统		住房租赁/房屋经纪/房地产估价机构	经办人	负责企业基本信息更新,良好行为报送,对信用评价的异议提交处理。	责任处室/部门: 交租处 联系人: 吴昌宁 联系电话: 61889378
	物业服务机构信用管理系统		物业服务企业	经办人	负责企业基本信息更新,良好行为报送,对信用评价的异议提交处理。	责任处室/部门: 物管处 联系人: 洪晔 联系电话: 61881382
23	公共建筑能耗监测信息化系统	大型公共建筑竣工后,业主单位将相关能耗数据接入该系统监测。	建设单位 绿建站	经办人	负责公共建筑的信息上报提交,接入能耗监测设备。 负责核对建筑信息,对能耗监测数据统计分析。	责任处室/部门: 绿建站 联系人: 田乐 联系电话: 86639691
	成都市住宅工程潜在缺陷保险质量管理	建设单位自主在该系统办理住宅工程潜在缺陷保险。	建设单位 保险公司	经办人 经办人	负责人对保险公司录入的保单信息进行确认,对Tis机构发现登记的问题进行整改回复。 负责维护保险公司企业信息,录入保单信息,选择保单Tis机构,审核Tis机构上传的报告文件,登记保单项目的理赔情况全过程信息。	责任处室/部门: 质安处 联系人: 黄立红 联系电话: 61889286

序号	应用系统 (功能模块)	主要功能描述	用户单位	人员岗位	岗位职责	系统业务咨询单位
25	成都市房地产业态管理系统	完成房地产项目册采集、成品住宅装修方案的申报、审核。	Tis 机构 房地产开发企业 区(市)县住建局	经办人 经办人 审核人	负责分配保单负责人,填写发现的项目问题,并对整改情况进行审核,上传管理项目的报告文件。 完成房地产项目手册采集、成品住宅装修方案的申报。 负责成品住宅装修方案的审核。	责任处室/部门: 市场部 联系人: 薛瑾 联系电话: 61881353
26	房屋安全(白蚁)管理子系统	对新建工程白蚁预防及装修白蚁防治的工程施工的全流程管理	建设单位 白蚁所/区(市)县住建局 施工单位	经办人 经办人 经办人	与白蚁所(中心)签订白蚁施工合同、打印实施证明。 与建设单位签订、审核白蚁施工合同;添加、审核、维护施工单位基本信息;工程施工后进行竣工验收、工程复查。 按照一定规则自动分配的白蚁施工合同进行现场勘察、工程施工、竣工完工后上传相关资料。	责任处室/部门: 房安中心 联系人: 徐鹏 联系电话: 86627001
27	测绘及成果管理子系统	对危房鉴定、危房发放以及销账管理,对房屋结构安全批准书的发放。 对项目发起测绘成果申报、地块、楼栋落地及导入楼盘	房屋安全鉴定机构 房安中心 房地产测绘机构 交易中心/区(市)	经办人 经办人 经办人 经办人	受房屋产权人委托对危房鉴定结果进行备案。 审核危房鉴定结果备案,并出具危房通知书/告知书;对危房销账情况进行管理;审核及核发房屋装修结构安全批准书。 受建设单位委托申报测绘成果基本信息及要件、完成成果后上报审查。 审核及归档测绘成果基本信息及要件、地块落	责任处室/部门: 交易中心 联系人: 张德强

序号	应用系统 (功能模块)	主要功能描述	用户单位	人员岗位	岗位职责	系统业务咨询单位
		表管理。	县住建局		地、楼栋落地；楼盘表入库审核业务。	联系电话：13880981800
28	预售款监管服务	在办证前由建设单位的预售资金监管账户，接受对预售款使用进行监管。	开发企业	经办人	初始登记申报商品房预售款监管范围、监管专户、监管额度等，签订三方监管协议；过程中申报工程形象进度、资金拨付等。	责任处室/部门：市场部 联系人：江敏 联系电话：61889351
			区(市)县住建局	经办人	负责辖区内商品房预售款监管工作，包括三方协议审核、拨付审核、预警处置等。	
			监管银行	经办人	负责三方监管协议签订、出入帐流水推送、接指令进行资金拨付。	
			质安处/质监站	经办人	负责辖区内商品房预售项目工程进度审核。	
29	预售审批	建设单位线上办理预售许可证或现房预售备案。	开发企业	经办人	录入预售许可或现房备案有关房源、价格、以及相关信息后进行申报；打印预售许可证、现房预售备案意见书。	责任处室/部门：审批处 联系人：李逸夫 联系电话：86918917
			交易中心	经办人	并联审批预售许可或现房备案有关房源价格信息。	
			审批处/区(市)县住建局	经办人	办理预售许可或现房预售备案。	
				网签专员	商品房房网签电子合同拟定、变更、注销等工作。	
30	商品房网签备案管理	建设单位通过该系统办理商品房首次交易的网上合同签约。	开发企业	业务管理员	商品房网签合同模版定制，交易备案信息查看等工作。	责任处室/部门：交易中心 联系人：张德强 联系电话：13880981800
				授权管理员	企业人员账号的管理，内部人员电子印章授权，在线申请企业电子印章。	
			交易中心/区(市)县住建局	经办人	对商品房合同备案信息、合同备案注销、备案变更(主体)进行审核，对拟定合同删除处理等工作。	

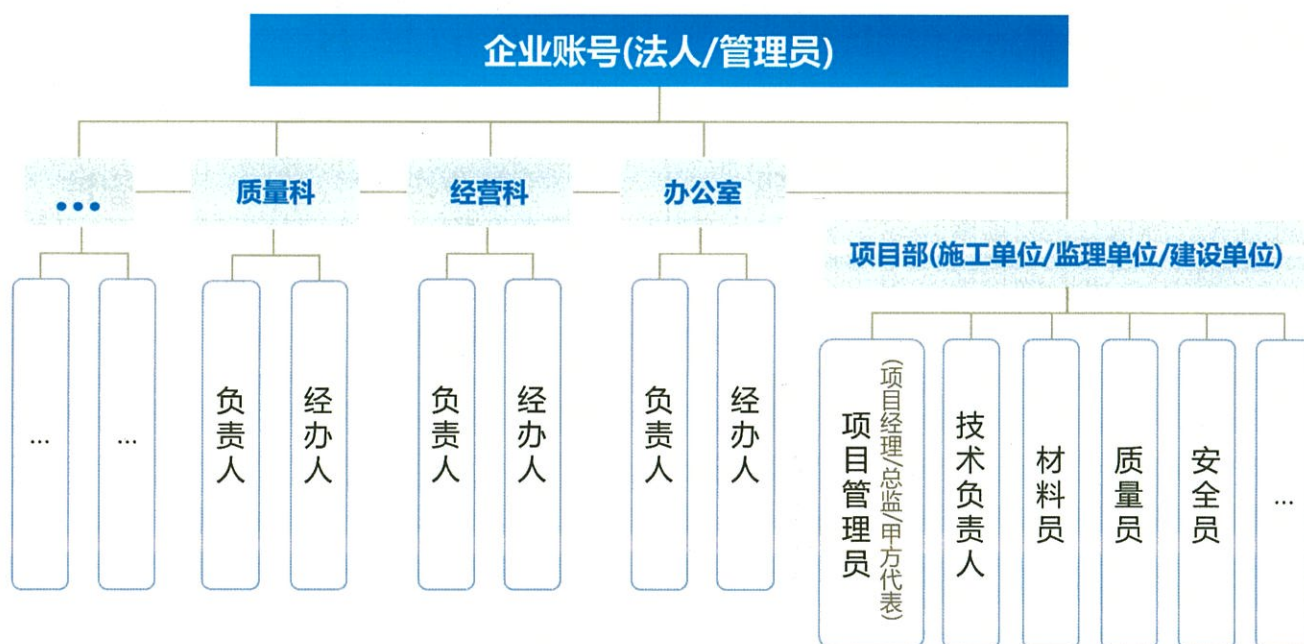
序号	应用系统 (功能模块)	主要功能描述	用户单位	人员岗位	岗位职责	系统业务咨询单位
31	成都住房租赁交易服务系统	企业可以在系统上进行存量房源发布、租房源的房源发布、租赁合同签约、合同备案等操作。	住房租赁机构 房屋经纪公司 交易中心/区(市)县住建局	经办人 经办人 经办人	受房东委托,办理租赁住房房源入库、挂牌、租赁网签备案申请业务。 受房东委托,办理租赁住房源、存量房源挂牌;拟定经纪服务合同;录入租赁网签备案合同、存量房网签合同业务。 线上鉴定、审核存量房网签备案合同。	责任处室/部门: 租赁中心 联系人: 王林 联系电话: 86280067
32	智慧物业综合服务管理系统	在竣工验收后由建设单位在系统确认及移交小区的移交工作。 物业公司通过该系统对物业小区进行日常管理。 业主通过该系统行使业主权利。	建设单位 物业服务企业 业主委员会 业主	经办人 经办人 经办人 个人	负责对已验收项目的建筑区划范围确认及划分,负责对项目的前期物业公司招标投标情况录入,确认前期物业服务公司。 由物业服务企业通过系统对物业管理、公共服务和生活服务提供管理维护。 监督物业服务企业工作,发起物业投票、晒小区收支。 行使业主权益,如报事报修、物业投诉、物业建议、访客管理等功能事项。	责任处室/部门: 物管处 联系人: 洪晔/马晓悉 联系电话: 61881382/86279115
33	维修资金管理子系统	维修资金系统提供开发建设单位、业主在网签备案后,办理初始登记之前进行维修资金的缴纳。 业委会、物业	建设单位 物业服务企业 业委会	经办人 经办人 经办人	缴纳建设单位及自持房屋购房人维修资金、创建小区应急使用预案。 对小区共用部位和共用设施设备的维修、更新和改造,发起维修资金的申请使用。 创建小区管理公约、申请自管,发起维修资金的申请使用。	责任处室/部门: 物管处 联系人: 马晓悉 联系电话: 86279115

序号	应用系统 (功能模块)	主要功能描述	用户单位	人员岗位	岗位职责	系统业务咨询单位
34	住房保障一体化平台	服务企业进行维修资金的使用申报管理。	业主	个人	缴纳购房人部分维修资金。	
		主管部门通过该系统进行维修资金相关业务的受理审核。	(市)县住建局	经办人	对维修资金相关业务进行审核。	
34		通过该系统完成住房保障项目和保障人员的资格审查,并对保障项目的建设管理、资金使用及配租配售进行监管。	保障性住房建设单位	经办人	负责项目管理、房源入库、房源配售进行合同签约;负责监管协议签约、监管账户资金收存、资金支付申请工作。	责任单位/部门: 住保处 联系人: 张琴 联系电话: 61889271
			保障租赁住房单位	经办人	对项目管理、房源入库、房源配租进行合同签约。	
			住保租赁企业	经办人	房源配租、合同签约。	
			运营企业(委托管理单位)	经办人	合同签约、租金缴费、入住退住办理、租赁合同管理。	
			环卫、公交、教育等企业	经办人	企业租赁补贴申请、核定申请企业租赁补贴的人员是否是公司员工。	
			(市)县住建局	经办人	审核租赁补贴的资格、补贴协议的划拨。	
			银行	经办人	监管协议签约、资金支付审核监管。	
35	征收管理	征收、评估、拆迁单位通过该系统完成征收项目的评估、拆迁工作。	房地产估价机构	经办人	征收评估项目中标后,负责评估报名、评估报告上传。	责任单位/部门: 征收中心 联系人: 周静 联系电话: 81889299
			银行	审核人	评估报告变更。	
		劳务公司	经办人	所关联项目的被征收房屋信息录入、产权人信息录入、房屋征收合同(实施单位、被征收人)		

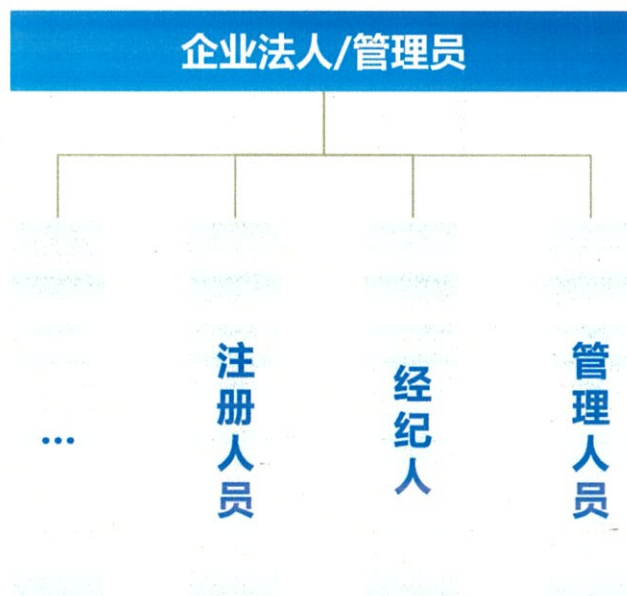
序号	应用系统 (功能模块)	主要功能描述	用户单位	人员岗位	岗位职责	系统业务咨询单位
					签订。	
			实施单位(拆迁单位)	经办人	录入及受理征收项目、征收项目安置房源、征收项目房源。	
			区(市)县征收中心	经办人	审核征收项目、征收项目安置房源、征收项目房源。	
			市征收中心	经办人	对征收合同备案、征收项目安置房源管理备案、征收项目房源管理备案。	
			房地产估价机构	经办人	负责对评估报告编辑上传。	责任处室/部门: 租赁中心
36	评估管理	进行评估报告备案、业绩上报等业务办理。	租赁中心	审核人	负责备案评估报告,申请注销评估报告备案。	联系人: 罗佩文
				经办人	评估报告备案、注销审核。	联系电话: 86279871
			项目公司	经办人	填报城中村项目基本信息、月度计划、年度计划、月度进度;申请专项借款、查看申请进度与办件流程;查看资金支取进度与流水;上传第三方银行入账回单。	责任处室/部门: 更新处
37	城中村改造系统	城中村改造项目审核以及对资金、进度进行监管。	街道办	经办人	拆迁业务的资金专项借款申请。	联系人: 刘东沂
			区(市)县指挥部	经办人	项目基本信息;审核月度计划、年度计划、月度进度信息;审核专项借款。	联系电话: 15198072695
			建房人	经办人	进行开工申报、竣工验收、产权备案的申请、以及对建筑工匠进行打分、投诉举报。	责任处室/部门: 村镇处
38	农房建设管理信息系统	实现农村建房报建审批全流程线上办理,集成农房设计图纸管理、农房信息管理等内容简化	建筑工匠	经办人	进行主要环节施工的申请、在线学习以及线上报名。	联系人: 胡建杰
						联系电话: 61889334

序号	应用系统 (功能模块)	主要功能描述	用户单位	人员岗位	岗位职责	系统业务咨询单位
		审批流程，实现对 农房建设的全流程 管理。	基层管理人员	经办人	对开工申报、施工过程、竣工验收的受理、审核。	

应用系统账号管理架构



企业人员账号管理架构



附件 2

企业信息员联络信息表

序号	姓名	手机号码	企业名称	备注